

청소년 및 청년 운전자를 위한 자동차 보험 가이드



Maryland

보험 관리국

소비자 가이드
청소년 및
청년 운전자를 위한
자동차 보험
가이드



목 차

| | |
|--|----|
| 보험 관리국 소개..... | 1 |
| 소개 | 1 |
| 필수 자동차 보험 보장..... | 2 |
| 기타 보장 옵션 | 4 |
| 최소 필수 보험을 유지하지 못하는 경우의 결과 | 6 |
| 자동차 보험료에 영향을 미치는 요인 | 7 |
| 자동차 보험료를 줄이기 위한 팁..... | 8 |
| 청소년 및 청년 운전자를 위한 운전 정보 및 팁..... | 9 |
| 청소년 및 청년 운전자의 권한에 대한 정보..... | 9 |
| 청소년 및 청년 운전자 보험을 찾을 수 없는 경우 해야 할 일 | 10 |
| 자세한 정보를 얻을 수 있는 곳 | 11 |
| 불만 제기 방법 | 12 |

보험 관리국 소개

메릴랜드 주 보험 관리국(MIA)은 독립적인 주 기관으로서, 메릴랜드 보험 시장을 규제하고 보험사 및 보험모집인(대리인 및 중개인)이 보험법에 따라 행동하도록 보장함으로써 소비자를 보호합니다. 본 가이드는 메릴랜드 주민을 대상으로 청소년 및 청년 운전자를 위한 자동차 보험에 대해 교육하기 위해 제작되었습니다. 또한 보험 관리국은 메릴랜드에서 사업을 하는 보험사와 관련된 불만과 질문을 조사하고 해결하는 책임을 맡고 있습니다.

소개

대부분의 십대는 감시하는 부모의 눈을 피해 혼자 운전할 수 있는 특권을 얻고 싶어 합니다.

통계에 따르면 십대는 처음 운전하는 2년간

충돌이나 부상 위험이 가장 높습니다. 이는 주로 단순한 경험 부족 때문입니다.

운전자의 실수는 또한 휴대폰 통화, 문자 메시지 발송 및 확인, 승객과의 대화, 흡연, 음식 섭취, 음악 청취 등의 방해로 인해 촉발됩니다.

이렇듯 단순한 경험 부족이 모든 운전 위반과 결합되는 경우,

가족이 지불하는 자동차 보험료에 큰 영향을 미친다는 사실을 알고 계셨습니까?

이것이 바로 메릴랜드 보험 관리국에서 본 가이드를 준비한 이유입니다.

가이드는 메릴랜드 주 보험법에 대한 개요와 가족의 자동차 보험료를 줄이는 방법에 대한 유용한 정보를 제공합니다.



필수 자동차 보험 보장

메릴랜드 주 법률에 따라, 각 자동차 소유자는 자동차를 등록하기에 앞서 자동차 보험에 가입해야 합니다. 법에 따라 의무화된 보장에는 책임배상 보장, 무보험 운전자 보장, 대인 상해 보호 등이 포함됩니다. 앞으로 설명할 다른 보장은 선택 사항입니다. 이러한 필수 보장은 일반적으로 아래 설명되어 있습니다. 보험증서에 따른 특정 보장 및 금전적 한도를 확인하려면 보험증서 양식 및 보증을 읽어야 합니다.

- **책임배상 보장:** 이러한 의무 보장은 가입자의 과실이 있는 사고로 인해 다른 사람이나 다른 사람의 재산에 손해를 보상합니다. 이러한 보장은 일반적으로 가입자와 함께 살고 있는 가족 구성원 또는 차량 운전 허가를 받은 사람에게도 적용됩니다. 이러한 사고로 인해 소송이 제기된 경우 이 보장은 법적 방어 비용도 지불합니다. 책임배상 보장은 종종 다음과 같은 두 가지 별도 보장으로 나뉩니다. (1) 신체적 상해 및 (2) 재물 손상.

1. **신체적 상해(BI):** 다른 사람이 가입자의 과실로 인해 부상을 입거나 사망하는 경우 BI 보장은 보험 최대 한도까지 그 사람의 손해를 보상합니다. 보장 조건은 각 보험증서에 정의되어 있지만, 이러한 손해에는 일반적으로 의료 비용, 소득 손실, 통증 및 고통과 같은 피해가 포함됩니다. 보험증서는 가입자의 차량 승객, 운전자 및 사고와 관련된 다른 차량의 승객 및/또는 보행자에게 보장을 제공할 수 있습니다. 2011년 1월 1일 이후에 작성되거나 갱신된 모든 보험증서에 대해, 메릴랜드 법률에서는 각 운전자에 대한 최소 신체 상해 보상은 사고별 1인당 30,000달러, 사고당 총 60,000 달러입니다.

2. **재물 손상(PD):** 재물 손상 보장은 가입자의 과실로 인한 사고로 인해 다른 사람의 자동차 또는 재산(예: 울타리, 우편함, 건물, 전신주, 간판 또는 나무)에 대한 손해에 대해 보험 한도까지 지불합니다. 메릴랜드 주 법률에서는 각 운전자에 대해 사고당 최소 15,000달러의 재산상의 피해 보장을 보유하도록 요구합니다.

주 법률에 최소 보장이 설정되어 있기는 하지만, 원하는 경우 두 가지 유형의 보장에 대해 더 높은 한도를 구매할 수 있습니다. 또한 법률에 따라, 가입자의 보험사는 가족 구성원이 청구한 책임배상 보장에 대해 비가족 구성원이 청구한 책임배상 보장과 동일한 금액을 제공해야 합니다.

참고: 심각한 사고 배상 청구 또는 소송 시 주 최소 한도만으로는 가입자를 완전히 보호할 수 없기 때문에 더 높은 보상 보장 한도를 구매하는 것을 고려해 볼 수 있습니다. 오늘날 대부분의 차량은 1만 5천 달러 이상의 가치가 있으며, 여러 사람이 다칠 경우 상해 의료비 청구 금액은 1인당 3만 달러 또는 사고 당 6만 달러를 쉽게 초과할 수 있습니다. 가입자에게 사고에 대한 과실이 있음이 발견되고 손해이 보험 한도를 초과하는 경우, 보험이 적용되지 않는 금액에 대해 개인적으로 책임을 져야 할 수 있습니다. 재정 상태를 고려하여 더 높은 보장 한도를 구매할 수 있는지 결정해야 합니다. 보장 한도가 높을수록 보험증서의 보험료가 더 높습니다. 가입자는 적당한 가격에 원하는 보장을 얻고 있는지 확인하기 위해 보장 한도가 다른 보험증서에 대한 견적을 받아보고자 할 수 있습니다.

- **무보험 운전자 보장(UM):** 이러한 의무 보장은 보험 미가입 차량 또는 뺑소니 차량과 관련된 사고로 인해 발생한 신체 상해이나 재산 피해에 대해 가입자와 가입자의 차량 탑승자에게 지불합니다. 또한 가입자가 무보험 자동차에 부딪히는 사고를 당하는 경우에도 보호를 제공합니다. 2011년 1월 1일 이후에 작성되거나 갱신된 모든 보험증서에 대해 메릴랜드 주 법률에서는 사고 시 1인당 최소 30,000달러의 보장 및 신체적 상해에 대해 사고당 총 60,000달러, 재산상 피해에 대해 사고당 15,000달러의 보장을 제공하는 무보험 운전자 보장을 요구합니다. 법령에 따라 가입자는 보험증서에 대한 책임 신체적 상해 보장과 동일한 금액으로 UM 신체 상해 보장을 구매할 자격이 있으며, 또는 법적 최소 한도를 초과하는 보장의 포기를 선택할 수 있습니다.

메릴랜드 주에서는 UM 보장에 UIM 보장이라고 알려진 무보험 운전자 보장도 포함됩니다. 이 보장은 과실 운전자가 UM 한도 미만의 책임 한도를 가진 보험증서를 소유하고 있고, 손해 또는 상해가 과실 운전자의 사용 가능 한도를 초과하는 사고에 연루될 경우, 재산상의 피해와 신체적 상해 보호를 제공합니다. 가입자는 그 이후 자신의 보험증서에 따라 차액을 청구할 수 있습니다.

대인 상해 보호(PIP): 대인 상해 보호(**PIP**) 보험은 과실과 관계없이 사고로 인해 발생한 상해에 대해 일부 유형의 소득 손실 및 의료 비에 대한 보상을 제공합니다. 메릴랜드 주 법은 최소 2,500달러의 보장을 요구합니다. 만 16세 이상의 모든 가입 운전자 및 동일 가구 거주자에 대한 PIP 보장을 구매하기로 선택한 경우 이를 “전체 PIP(Full PIP)(Full PIP)”라고 합니다. 그러나 전체 PIP(Full PIP) 중 일부를 구매하지 않을 수도 있습니다. 목록에 나와 있는 운전자와 가구 구성원

(만 16세 이상)의 PIP 구매를 거부하는 경우, 이를 “제한된 PIP(Limited PIP)”라고 합니다. 건강 보험 보장을 받는 일부 보험 가입자는 보험료를 줄이기 위해 PIP 보장 포기를 선택할 수 있습니다. 그러나 PIP는 자동차 사고로 인한 부상으로 인해 발생할 수 있는 경제적 피해를 최소화 위해 의료비를 즉시 지급하도록 설계되었습니다. 많은 보험 가입자는 임금 손실을 충당하기 위해 PIP와 관련된 추가 비용을 지불합니다. 어떤 사람들은 사고 관련 상해에 대한 치료받을 때 회복하기 위한 2차 수입원으로 삼기 위해 PIP를 구매합니다. 특정 조건을 충족하는 경우, MAIF 및 기타 보험사는 가입자가 모든 PIP 보장을 거부하도록 허용할 수 있습니다. 자세한 내용은 모험모집인 또는 보험사에 문의하십시오.

기타 보장

법적으로 요구되지는 않지만 고려할 가치가 있는 충돌 및 포괄적인 보장을 포함하는 다른 유형의 보장이 있습니다. 자동차 대출을 받은 경우, 대출 기관은 차량에 대한 대출 기관의 재정적 이익을 보호하기 위해 포괄적인 보장 및/또는 충돌 보장을 요구할 수 있습니다.

- **충돌 보장:** 차량 수리 비용을 지불하거나, 전손이 발생한 경우 차량이 충돌하거나 전복되는 사고 이전의 공정한 차량 시장 가치를 지급합니다. 충돌 보장은 누가 사고를 유발했는지와 관계없이 이용할 수 있지만, 공제 금액이 적용됩니다.
- **포괄적 보장(충돌 이외라고도 알려짐):** 파손, 도난, 사고로 인해 유발되지 않은 유리 파손 또는 자동차와 동물의 충돌 등 사고 이외의 원인으로 인한 차량 손상에 대해 지불합니다. 이러한 보장에는 공제 금액이 적용됩니다.

차량의 연식과 가치에 따라 이러한 보장이 도움될 수도 있고 그렇지 않을 수도 있습니다. 차량이 오래된 경우, 포괄적인 보장 및 충돌 보장을 위한 보험료가 자동차의 가치보다 클 수 있습니다. 그러나 차량이 본인에게 가치 있고, 해당 차량 또는 차량에 드는 자금 없이 지낼 수 없다면, 잠재적인 손실이 보장 비용보다 클 수 있으므로 이러한 보장 구매를 고려할 수 있습니다. 일반적으로 이러한 보장을 보험증서에 추가하면 보험료가 인상될 것으로 예상할 수 있습니다. 그러나 공제 금액을 더 높게 선택하면 보험료가 더 낮아집니다. (이는 보험사가 아닌 가입자가 더 많은 위험을 감수하는 것이기 때문입니다.)

고려해야 할 다른 보장 옵션:

- **렌트비 환급:** 이 보장은 가입자에게 과실이 있는 경우, 손상된 차량을 수리하는 동안 차량 렌트비를 지불합니다. 이 보험증서는 최대 허용 일일 요금 및 렌트비가 지불되는 최대 일수를 설정합니다. 일반적으로 허용되는 최대 일수는 30일입니다.
- **교통 비용 보장:** 이 보장은 사고 또는 분실 후 차량을 수리하는 동안 추가 교통 비용(예: 렌트카, 버스 또는 기차 요금)을 지불합니다.
- **견인 및 노무:** 이 보장은 사고 또는 기계적 고장으로 인해 차량을 견인해야 하는 경우 비용을 상환해줍니다.
- **의료비 지불 보장:** 이 보장은 과실과 관계없이 자동차 사고로 인해 발생하는 의료비 지출에 대한 추가 비용을 제공합니다. 이는 구매할 수 있는 PIP 혜택 이외에 추가로 제공됩니다.



갭 보험(GAP Insurance): 자동차 소유자가 자동차 대금을 지불하기 위해 대출한 금액보다 더 많은 빚을 지더라도 기존 보험은 분실 당시 차량의 실제 현금 가치(ACV)만 지불하므로, 신차에 대한 대출을 받은 새 차량을 도난당하거나 사고가 나서 전손될 경우 재정적으로 큰 피해를 입을 수 있습니다. 전통적인 보장만 받는다면, 자동차 소유자에게 사고 과실이 없더라도 자동차를 사용할 수 없는 상태에서 대출금은 계속 지불해야 해야 하는 상황에 처할 수 있습니다. 갭 보험(GAP Insurance)은 자동차 보험증서에 따라 지불한 자동차의 ACV와 자동차 대출의 미결제 잔액 사이의 차액을 지불해주어 이러한 문제를 해결합니다.

최소 필수 보험을 유지하지 못하는 경우의 결과

메릴랜드 부 법에 따라 모든 자동차 소유자는 신체적 상해 책임배상, 신체적 상해 보호, 대물 피해, 무보험/일부 보험 운전자 보호에 대한 최소 보장을 구매하고 유지해야 합니다. 주 법에 따라 신체적 상해 책임배상 보장에 대해 1인당 최소 30,000달러, 사고당 60,000달러, 대물 책임배상 보장에 대해 15,000달러 그리고 보험 미가입/일부 보험 가입 운전자의 신체적 상해 보장에 대해 동일한 금액, 대인 상해 보호에 대해 2,500달러를 제공하는 보험에 가입해야 합니다. (개인 상해 보호 보장에 대한 자세한 내용은 4페이지를 참조하십시오.)

법률에 따라 자동차 보험증서가 취소되거나 비갱신되는 경우, 보험사는 MVA에 통보해야 합니다. 기록에 있는 정보를 기준으로 MVA에 운전자가 보험 보장을 소유하지 않는 것으로 나타나는 경우, MVA는 운전자에게 연락을 취하여 차량 등록 이후 적절한 보장이 확보되었음을 나타내는 메릴랜드 주 보험 인증 양식(Maryland Insurance Certification Form, FR-19)을 제공하도록 요청합니다. 보험사는 FR-19 양식을 모든 보험 가입자에게 무료로, 무조건 제공해야 합니다. 보험사를 통해 보장을 확인할 수 없는 경우, MVA는 차량이 보험에 미가입된 일수만큼 차량 소유자에게 벌금을 부과할 수 있습니다. 보험 미가입 차량 소유자는 다음과 같은 결과를 경험할 수 있습니다:



- 번호판 및 차량 등록 권한 손실.
- 보험이 소멸될 때마다 무보험 운전자 벌금 지불 - 처음 30일 동안 150달러, 이후 1일당 7달러.
- 차량 등록 시 최대 25달러의 복원 수수료 지불.
- 모든 보험 위반 해소될 때까지 향후 차량 등록이 금지됨.
- 모든 보험 위반 해소될 때까지 중지된 등록이 갱신되지 않음.
- 등록 정지가 발효되면 공인 태그 복원 에이전트가 번호판을 압수함.
- 보험에 대한 허위 증빙을 제공한 경우 최고 1,000달러 및/또는 1년 이하의 징역형 선고.

벌금에 대해 이의를 제기하려면, MVA(410-768-7000)로 문의해야 합니다. 또한 차량 등록을 복원하기 위해 수수료를 지불해야 할 수도 있습니다.

차량이 일정 기간 동안 보험 미가입 상태인 경우, 보험 미가입 후 보험료가 더 높아질 수 있습니다. 또한 일부 보험사는 가입자가 소유하고 있는 동안 보장이 실패된 경우 가입자 또는 가입자의 차량에 대한 보장을 제공하지 않을 수 있습니다. 보험사는 보험에 가입하지 않은 운전자가 보험 혜택을 지속적으로 유지하는 운전자보다 향후 손실 위험이 더 크다는 사실을 알게 되었기 때문에 이런 조치를 취하기도 합니다.

자동차 보험료에 영향을 미치는 요인

등급 평가 요인에 따라 위험 관련 특성이 유사한 그룹에 운전자를 배치합니다. 보험사는 해당 그룹의 보험 가입자에 대해 지급된 청구를 기준으로 각 그룹에 대한 요율을 설정합니다. 몇 가지 일반적인 평가 요인은 다음과 같습니다:

- 운전 기록
- 연령(나이가 어린 운전자는 아직 안전한 운전 기록을 쌓을 시간이 없었기 때문에, 이들과 이들의 부모에 대한 요율은 연령과 운전 기록 모두의 영향을 받습니다.)
- 성별(만 26세 이하의 젊은 남성은 일반적으로 같은 연령대의 여성보다 높은 요율을 지불합니다.)
- 차량이 주로 보관하는 차고가 있는 주소 또는 우편번호.
- 차량 유형. (스포츠카와 고성능 자동차는 보험료가 더 높습니다.)

자동차 보험료를 줄이기 위한 팁

십대가 자동차 보험에 가입하는 가장 쉽고 저렴한 방법은 부모의 보험증서에 추가하는 것입니다. 부모는 십대를 운전자로 등록하거나, 부모의 이름이 십대의 차량 소유권에 표시된 경우, 보험증서에 차량을 추가하여 십대 운전자를 보험증서에 추가할 수 있습니다. 어떤 방법을 선택하든 부모의 요율은 인상됩니다.

십대 운전자의 보험료 요율을 낮게 유지하는 데 도움되는 몇 가지 팁을 소개합니다:

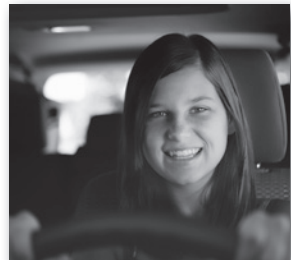
- 깨끗한 운전 기록을 유지하십시오. 사고 및 교통 위반 기록이 있는 운전자는 일반적으로 깨끗한 운전 기록을 가진 운전자보다 높은 보험료를 지불합니다. 예를 들어, 3년 이내에 1회 이상의 과실 사고가 발생하거나, 교통 위반 판결을 받은 경우, 보험사는 보험료를 인상하거나, 보험증서를 갱신하지 않거나, 부모의 보험증서에서 십대 운전자를 제외하여 보험료는 그대로 유지되도록 하되 십대 운전자가 보험 가입 차량을 주행할 경우 모든 복원을 금지할 수 있습니다. 운전면허가 정지되거나 취소된 경우, 보험사는 해당 보험증서를 취소할 수 있습니다. 십대 운전자가 부모의 보험증서를 통해 보장받는 경우, 십대 운전자의 운전 기록은 부모의 보험증서에 영향을 줍니다.
- 운전할 차량을 신중하게 선택하십시오. 특정 차량은 수리 비용이 더 많이 들고 사고 시 손상될 가능성이 높거나 자주 도난당할 가능성이 높기 때문에 보험 비용이 더 많이 듭니다. 스포츠카 또는 다른 고성능 자동차를 소유한 경우, 더 높은 보험료를 지불해야 할 수 있습니다.
- 안전 기능이 있는 차량을 주행하십시오. 일부 보험사는 에어백, ABS, 자동 안전 벨트, 도난 방지 시스템 등의 품목에 대한 할인을 제공합니다.
- 우수한 신용 기록을 유지하십시오. 보험사는 가입자의 재무 안정성을 고려하고 재무 상태(예: 신용 카드 내역, 신용 금액, 청구서 지불 시기 등)에 따라 더 높은 보험료를 부과할 수 있습니다. .
- 높은 성적을 유지하십시오. 일부 보험사는 평균 “B” 이상과 같이 성적이 우수한 나이 어린 운전자에게 할인을 제공합니다.
- 올바른 결제 방법을 선택하십시오. 중개인이나 브로커에게 신용 카드로 보험료를 지불하면 수수료를 부과하는지 문의하십시오. 수수료 액수가 공개되면 신용카드로 보험료를 납부할 때 발생하는 실비를 청구할 수 있습니다.

청소년 및 청년 운전자를 위한 운전 정보 및 팁

십대 운전자 그룹은 다른 운전자 그룹보다 사고율이 훨씬 높기 때문에 십대 운전자의 보험료는 높습니다. 메릴랜드 주 자동차 관리국(Maryland Motor Vehicle Administration)에 따르면 젊은 운전자의 충돌 사고와 관련해 경찰 보고서에 언급된 주요 기여 요인은 다음과 같습니다: 주의를 기울이지 않음, 교통 여건에 비해 너무 속도를 내서 운전함, 양보하지 않음, 앞차와의 좁은 거리.¹

사고 위험을 줄이려면 운전 중에 다음 사항을 염두에 두십시오:

- 주행 시 주의 상태를 유지하십시오. 항상 도로를 주시하십시오.
- 운전에만 집중하십시오. 운전하는 동안 승객 또는 그 밖의 어떤 것에도 주의를 분산시키지 마십시오.
- 안전 벨트를 착용하십시오. 안전 벨트는 부상 및 사망 위험을 줄여주는 것으로 입증되었습니다.
- 알코올을 섭취하거나 약물을 복용한 상태로 절대 운전하지 마십시오. 이는 약물이 운전자에게 미치는 영향에 대해 확신하지 못하는 경우, 합법적으로 처방된 약물이나 일반의약품을 복용한 경우에도 마찬가지입니다.



청소년 및 청년 운전자의 권한에 대한 정보

- 임시 면허증이 있고 만 18세 미만인 경우, 주 법에 따라 운전 중 무선 통신 장치를 사용할 수 없으며, 자정에서 오전 5시 사이에 운전할 수 없거나, 만 21세 이상이고 3년 이상 운전한 경험이 있는 면허를 소지한 운전자와 동행하지 않는 한, 만 18세 미만의 승객을 차량에 탑승시킬 수 없습니다.
- 만 18세 이상이고 연습 면허증 또는 임시 운전면허증을 소지한 경우, 자동차

¹ 출처 - www.mva.maryland.gov/Driver-Safety/Young/fastfacts.htm

운전 중에는 휴대 전화를 사용할 수 없습니다.

- 정식 운전면허증을 취득하려면 지난 18개월 동안 임시 면허증을 소지한 상태에서 교통 위반 판결을 받지 않았어야 합니다.
- 메릴랜드 주에 거주하며 만 18세 미만인 경우 부모, 보호자 또는 기타 자격을 갖춘 성인이 운전을 허가하기 위한 운전면허증 신청서에 공동 서명해야 합니다. 그리고 공동 서명자가 동의를 철회하는 서신을 작성하여 보내는 경우, MVA가 운전자의 면허를 정지할 수 있음을 기억하십시오.
- 경찰은 개인이 알코올(혈중 알코올 농도 0.04~0.08), 약물, 통제된 위험 물질의 영향을 받는 상태에서 또는 음주 상태(혈중 알코올 농도 0.08 이상)로 운전을 하고 있거나 운전하려고 시도하는 중이라고 합리적으로 생각하는 경우, 이를 중지시키고 구금할 권한이 있습니다.

참고: 메릴랜드 주 자동차 관리국(MVA, Maryland Motor Vehicle Administration)은 다음 제목의 브로셔를 발간합니다. 청소년 및 청년 운전자가 운전, 음주, 약물에 대해 알아야 할 사항(*What Young Drivers Need to Know About Driving, Drinking & Drugs*) 이 브로셔의 사본을 입수하려면 410-768-7000으로 전화하십시오. 또한 더 자세한 정보를 얻고 싶다면 www.rookiedriver.com을 방문하십시오



청소년 및 청년 운전자 보험을 찾을 수 없는 경우 해야 할 일

표준 보험사를 통해 운전자 보험에 가입할 수 없는 경우, 보험 대리인에게 표준 보험사를 통해 보험에 가입할 수 없는 사람들을 보장하기 위해 법령에 따라 만들어진 메릴랜드 주 자동차 보험 기금(MAIF)에 대해 문의하십시오.

MAIF를 통해 보험에 가입하려면 다음이 충족되어야 합니다:

1. 다른 두 보험사로부터 운전자 보험 가입을 거절당했거나 이전에 보험에 가입한 적이 있지만 적어도 1년 동안 무보험인 상태였어야 합니다.

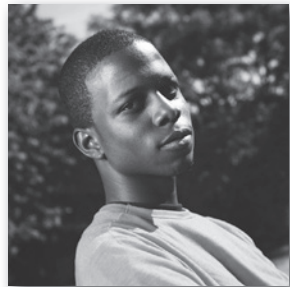
2. 메릴랜드 주에서 유효한 메릴랜드 주 운전면허증 또는 등록된 차량이 있어야 합니다.
3. 이전에 가입했던 MAIF 보험 보장의 미지불 보험료가 있어서는 안 됩니다.

MAIF의 보험료는 표준 보험사에서 작성한 보험료보다 높을 수 있습니다. 그러나 MAIF에 가입한 후 우수한 운전 기록을 유지하면, 표준 보험사로 복귀할 수 있게 됩니다.

또한 운전 기록이 형편없고, 그로 인해 부모 보험증서 보험료가 인상되었거나 비갱신된 경우, 부모는 자신들의 보험증서에서 자녀를 제외하도록 선택할 수 있습니다. 운전자가 보험증서에서 제외되는 경우, 부모의 보험증서를 통해 보험 보장을 받을 수 없기 때문에 부모의 차량을 운전할 수 없게 됩니다. MAIF는 청소년 또는 청년 운전자가 다른 사람이 소유한 차량을 운행할 때 보장을 제공하는 지정 비소유자 보험증서를 제공합니다. 이는 십대 운전자에게 저렴한 방법으로 보장을 제공하는 방법일 수 있습니다. 그러나 이러한 유형의 보험증서에 따라 제공되는 보장은 해당 주에서 요구하는 최소 한도 보장에 속한다는 점을 명심하십시오. 사고가 발생하고 손해가 보험증서 한도를 초과하는 경우, 운전자는 그 차액에 대해 개인적으로 책임을 져야 할 수도 있습니다.

자세한 정보를 얻을 수 있는 곳

메릴랜드 주 보험 관리국은 운전자 보험 소비자 가이드(*Consumer Guide to Auto Insurance*) 및 자동차 보험 - 요율 비교 가이드(*Auto Insurance - A Comparison Guide to Rates*)를 발간합니다. 발간물은 www.insurance.maryland.gov의 소비자/발간물 섹션에서 온라인으로 이용하거나 410-468-2340 또는 800-492-6116으로 전화해 이용할 수 있습니다. 또한 독립 보험모집인은 가입자의 운전자 보험 보장에 대한 정보와 설명을 제공할 수 있어야 합니다.



1 Fuente: www.mva.maryland.gov/Driver-Safety/Young/fastfacts.htm

불만 제기 방법

메릴랜드 주 보험 관리국의 주요 역할은 메릴랜드주에서 사업을 하는 보험사와 보험모집인이 주 보험 법률에 따라 행동하도록 하여 불법적인 보험 관행으로부터 소비자를 보호하는 것입니다. 가입자는 메릴랜드 법률에 따라 행동하지 않는다고 생각되는 보험사 또는 보험모집인에 대한 불만을 제기하기 위해 보험 관리국에 연락할 수 있습니다.

메릴랜드 주의 보험법은 보험사의 행위를 규제할 뿐 아니라 메릴랜드 주의 소비자들을 보호합니다. 보험사는 임의적이고 변덕스러운 방식으로 보험금 청구를 정산할 수 없습니다. 즉, 보험사의 청구 처리 관행은 공정하고 차별적이지 않아야 하며 메릴랜드 주 보험법을 준수해야 합니다.

가입자는 보험사가 부적절하게 행동했다고 생각되는 경우, 메릴랜드 주 보험 관리국에 불만을 제기하여 조치를 취할 권리가 있습니다. 그러나 일부 분쟁은 보험증서의 약관에 따라 규제될 수 있으며 메릴랜드 주 보험 관리국이 해결할 수 있는 문제가 아닐 수 있습니다.

불만 사항은 서면으로 접수되어야 합니다. 관련 문서의 사본을 포함하여 가능한 한 많은 세부 정보를 제공하십시오. 교육을 받은 전문 조사관이 불만 사항을 처리합니다. 조사자는 문제를 해결하기 위해 보험사에게 연락합니다. 그리고 가입자를 대신하여 취한 조치에 대해 알려드립니다. 메릴랜드 주 보험 관리국이 불만에 대한 결정을 내릴 때까지 제기된 불만 사례는 종결되지 않습니다.

또한 MIA는 MIA는 특정 소비자가 공식적인 서면 불만을 제기하지 않고도 재산 및 상해 청구(예: 자동차 및 주택소유자에게 상업 라인 보험증서에 따른 청구 포함)를 신속하게 해결할 수 있도록 설계된 신속 대응 프로그램을 마련했습니다. 이 프로그램에 대한 자세한 정보는 다음 번호로 문의하시기 바랍니다: 410-468-2340 또는 800-492-6116 내선번호 2340.

신속 대응 프로그램 참여는 자발적이며 메릴랜드 주 보험 관리국에 공식적인 불만을 제기할 수 있는 가입자의 권리에 영향을 미치지 않습니다.

추가 정보가 필요하거나 불만 사항이 있는 경우 메릴랜드 보험 관리국의 소비자 불만 조사 부서의 다음 전화번호로 문의하십시오:

410-468-2000 또는 무료 전화 800-492-6116. 소비자는 서면 작성한 불만 사항을 직접 방문하여 제출하거나 우편으로 제출할 수도 있습니다.

또한 소비자는 메릴랜드 보험 관리국 웹사이트인 www.insurance.maryland.gov를 방문한 후 “For Consumer(소비자)” 메뉴의 “File a Complaint(불만 사항 제기)”를 클릭하여 온라인으로 불만 사항을 제기할 수 있습니다.

참고: 본 간행물은 소비자들이 운전자 보험을 더 잘 이해하도록 돕기 위해 제작되었습니다. 본 간행물은 운전자 보험증서를 읽고 숙지하는 것의 대안으로 여겨져서는 안 됩니다.

운전자 보험증서는 많은 다양한 부분과 조건으로 구성된 계약입니다. 양 당사자 간에, 각 소비자의 요구 사항은 다르고 운전자 보험증서는 거의 비슷하기 때문에 많은 소비자가 지식이 풍부한 보험모집인의 조언을 받아 혜택을 누릴 수 있습니다. 그러나 어떤 소비자는 질문에 대한 답변과 조언을 제공해줄 수 있는 보험사의 고객 서비스 담당자와 직접 거래하는 데 익숙합니다.

당사자 재산 및 상해에 대한 민사 소송 및 개인 장애 소송 제기

메릴랜드 주에서 발행, 판매 또는 인도된 재산 및 상해 보험증서(재산 및 상해 보험에는 자동차, 주택 소유자, 화재 및/또는 주거, 내륙 해양, 상업 책임 보험이 포함됨) 또는 개인 장애보험(질병, 사고 또는 부상으로 인해 보험 가입자의 근로 능력을 손상시키거나 보험이 의도한 소득, 수입 또는 수익을 창출하는 장애가 발생하는 경우 소득, 수입 또는 수익 손실을 제공하는 보험)에 가입한 메릴랜드 소비자는 자신의 제1차 보험금 청구에 관한 결정을 재산 및 상해 보험사 또는 장애 보험사가 선의로 이행하지 않았다고 판단하는 경우, 메릴랜드 보험국(MIA)에 행정 소비자 민원을 제기한 후 추가로 또는 그를 대신하여 민사 소송을 제기함으로써 보험사를 상대로 한 특별 손해 배상을 청구할 수 있습니다.

보험 문서는 선의를 보험사가 청구에 대해 결정을 내릴 때 알고 있거나 알고 있어야 하는 증거로 뒷받침되는 성실성과 정직성을 바탕으로 판단하는 것으로 정의합니다. 메릴랜드 주 소비자가 민사 소송을 제기하고 접수하고 보험사가 선의에 따라 행동하지 못한 것으로 밝혀질 경우, 보험 가입자는 강화된 손해 배상을 받을 수 있습니다. 이러한 강화된 손해에는 실제 계약상 손해 외에도 가입자에게 지불해야 하는 실제 손해의 1/3을 초과하지 않는 합리적인 변호사 수임료 및 판결 후 이자율을 포함한 소송 비용이 포함될 수 있습니다.

소비자가 이러한 특별한 손해를 청구할 수 있는 시기, MIA에 소송을 제기해야 하는 시기, 해당 소송을 제기하는 방법에 대한 설명은 별도의 MIA 간행물에 설명되어 있습니다: “소비자용 27-1001 민간 소송 제기 가이드 (*A Guide for Consumers Filing a 27-1001 Civil Complaint*).”

본 소비자 가이드는 교육 목적으로만 사용해야 합니다. 본 가이드는 특정 보험증서 또는 계약에 따른 보장에 대한 법적 조언 또는 의견을 제공하기 위한 것이 아니며, 본 가이드에 언급된 제품, 서비스, 사람 또는 조직을 보증하는 것으로 해석되어서는 안 됩니다. 보험증서의 약관은 특정 보험사에 따라 다르며 자세한 내용은 해당 보험사 또는 보험모집인(대리인 또는 중개인)에게 문의해야 합니다.

본 간행물은 소비자에게 보험 관련 문제 및/또는 주 프로그램 및 서비스에 대한 일반적인 정보를 제공하기 위해 메릴랜드 보험국(MIA)에서 제작하였습니다. 본 간행물에는 저작권 소유자의 허가를 받아 사용된 저작권이 있는 자료가 포함될 수 있습니다. 본 간행물은 소유자의 동의 없이 저작권 보호 자료를 사용하거나 사용하는 것을 허가하지 않습니다.

MIA에서 발행하는 모든 간행물은 MIA의 웹사이트에서 또는 요청 시 무료로 이용할 수 있습니다. 본문 및 형식을 어떤 방식으로든 변경하거나 수정하지 않는 한, MIA의 추가 허가없이 간행물 전체를 복제할 수 있으며, 발간 또는 복제에 대한 수수료가 부과되지 않습니다. MIA의 이름과 연락처 정보는 명확하게 표시되어야 하며, 간행물을 복제하는 보험사 또는 보험모집인의 이름을 포함한 다른 이름은 복제물의 어디에도 표시될 수 없습니다. MIA의 사전 서면 동의 없이는 부분 복제를 할 수 없습니다.

장애가 있는 가입자는 본 문서를 다른 형식으로 요청할 수 있습니다. 요청은 아래 나열된 주소의 커뮤니케이션 책임자에게 서면으로 제출해야 합니다.



Maryland

보험 관리국

200 St. Paul Place, Suite 2700

Baltimore, MD 21202

410-468-2000

800-492-6116

800-735-2258 (línea TTY para las personas
con problemas auditivos o del habla)

www.insurance.maryland.gov

www.facebook.com/MdInsuranceAdmin

www.twitter.com/MD_Insurance

www.instagram.com/marylandinsuranceadmin